



**Курганская область
Администрация Далматовского района**

ПОСТАНОВЛЕНИЕ

от 16 октября 2019 г. № 759
г. Далматово

Об утверждении Схемы размещения рекламных конструкций на территории Далматовского района Курганской области

В соответствии с частью 5.8 статьи 19 Федерального закона от 13.03.2006 года № 38-ФЗ «О рекламе», на основании пункта 15.1 части 1 статьи 15 Федерального закона от 06.10.2003 года № 131-ФЗ «Об общих принципах организации местного самоуправления в Российской Федерации», Администрация Далматовского района **ПОСТАНОВЛЯЕТ:**

1. Утвердить Схему размещения рекламных конструкций на территории Далматовского района Курганской области, согласно приложению к настоящему постановлению.

2. Настоящее постановление опубликовать в районной газете «Далматовский вестник» и разместить на официальном сайте Администрации Далматовского района.

3. Постановление Администрации Далматовского района от 16.05.2014г. № 583 «Об утверждении схемы размещения рекламных конструкций» признать утратившим силу.

4. Контроль за выполнением постановления возложить на заместителя Главы Далматовского района по строительству и жилищно-коммунальному хозяйству.

Глава Далматовского района

П.В. Полухин

Приложение к постановлению
Администрации Далматовского района
от «16» октября 2019г. № 759 «Об
утверждении Схемы размещения
рекламных конструкций на территории
Далматовского района Курганской области»

Схема размещения рекламных конструкций на территории Далматовского района Курганской области

Раздел 1. Общие положения

1.1. Схема размещения рекламных конструкций на территории Далматовского района Курганской области (далее – Схема) распространяется на рекламные конструкции, расположенные на внешних стенах, крышах и иных конструктивных элементах зданий, строений и сооружений, являющихся объектами муниципальной собственности, а также на отдельно стоящие рекламные конструкции на земельных участках независимо от формы собственности, применительно ко всей территории Далматовского района.

1.2. Проект Схемы и вносимые в нее изменения подлежат предварительному согласованию с уполномоченным органом государственной власти Курганской области, в порядке, установленном Правительством Курганской области.

1.3. Схема и вносимые в нее изменения подлежат опубликованию в порядке, установленном для официального опубликования муниципальных правовых актов Администрации Далматовского района и размещению на официальном сайте Администрации Далматовского района в информационно-телекоммуникационной сети «Интернет».

1.4. При подготовке Схемы применялись нормативно-правовые акты:

- Градостроительный кодекс РФ;
- Земельный кодекс РФ;
- Федеральный закон от 13.03.2006 № 38-ФЗ «О рекламе» и с учетом изменений, внесенных от 07.05.2013 г.;
- Федеральный закон от 07.05.2013 № 98-ФЗ «О внесении изменений в Федеральный закон «О рекламе» и отдельные законодательные акты Российской Федерации»;
- Постановление Правительства РФ от 26 декабря 2014 года № 1521 «Об утверждении перечня национальных стандартов и сводов правил (частей таких стандартов и сводов правил), в результате применения которых на обязательной основе обеспечивается соблюдение требований ФЗ «Технический регламент о безопасности зданий и сооружений»;
- Постановление Правительства РФ от 29.09.2015г. № 1033 «О внесении изменений в постановление Правительства РФ от 26.12.2014 г. № 1521»;
- Постановление Правительства Курганской области от 24.11.2014 №427 «Об утверждении Порядка согласования схем размещения рекламных конструкций на земельных участках, расположенных на территории Курганской области, независимо от форм собственности, а также на зданиях или ином недвижимом имуществе, находящемся в собственности Курганской области или собственности муниципальных образований Курганской области, и вносимых в нее изменений»;
- ГОСТ Р 52044-2003 «Наружная реклама на автомобильных дорогах и территориях городских и сельских поселений. Общие технические требования к средствам наружной рекламы. Правила размещения»;
- решение Далматовской районной Думы от 30.06.2011г. №137 «Об утверждении Правил установки рекламных конструкций на территории Далматовского района Курганской области» с изменениями, внесенными решениями Далматовской районной Думы от 29.02.2012г. №189, от 28.02.2013г. №280, от 26.02.2014г. №380;

– Постановление об утверждении Административного регламента предоставления Администрацией Далматовского района муниципальной услуги по выдаче разрешения на установку и эксплуатацию рекламной конструкции на территории Далматовского района от 29.02.2016 г. №115.

Раздел 2. Цель разработки

2.1. Схема является документом, определяющим места размещения рекламных конструкций, типы и виды рекламных конструкций, установка которых допускается.

2.2. Схема устанавливает необходимые требования по обеспечению благоприятной визуально-реklamной среды для граждан, имущества физических или юридических лиц, государственного или муниципального имущества при размещении, эксплуатации рекламных конструкций на территории Далматовского района Курганской области и определяет соответствие размещения наружной рекламы архитектурному облику сложившейся застройки.

Раздел 3. Основные понятия

3.1. Реклама – информация, распространяемая любым способом, в любой форме и с использованием любых средств о физических или юридических лицах, товарах, идеях и начинаниях, адресованная неопределенному кругу лиц и направленная на привлечение, формирование или поддержание интереса и внимания к объекту рекламирования, к этим физическим или юридическим лицам, товарам, идеям и начинаниям и способствует их реализации и продвижению.

3.2. Наружная реклама – реклама, распространяемая на рекламных конструкциях.

3.3. Рекламные конструкции - щитовые установки, стенды, тумбы, панели-кронштейны, настенные панно, перетяжки, электронные табло, конструкции с элементами ориентирующей информации, информирующие о маршрутах движения и находящихся на них объектах, рамы с рекламной информацией и иные технические средства стабильного территориального размещения, функционально предназначенные для размещения на них рекламы, в том числе на земельных участках и на внешних стенах, крышах и иных конструктивных элементах зданий, строений и сооружений.

3.4. Рекламная поверхность - поверхность рекламной конструкции, предназначенная для распространения рекламы (рекламное поле).

3.5. Рекламораспространитель - физическое или юридическое лицо, осуществляющее распространение наружной рекламы с использованием рекламных конструкций.

3.6. Владелец рекламной конструкции - собственник рекламной конструкции либо иное лицо, обладающее вещным правом на рекламную конструкцию или правом владения и пользования рекламной конструкцией на основании договора с ее собственником (физическое или юридическое лицо).

3.7. Эксплуатация рекламной конструкции - использование рекламной конструкции по назначению, ее техническое обслуживание, наладка, модернизация и ремонт.

3.8. Ответственный за эксплуатацию рекламной конструкции - лицо, эксплуатирующее рекламную конструкцию и несущее ответственность за выполнение требований эксплуатационной документации, а также требований технической безопасности при эксплуатации рекламных конструкций.

3.9. Срок службы рекламной конструкции - установленный проектной документацией период, в течение которого рекламная конструкция может эксплуатироваться.

Раздел 4. Сфера применения

4.1. Схема регулирует отношения, возникающие при распространении наружной рекламы, эксплуатации, техническом обслуживании, модернизации и оценке соответствия размещения рекламных конструкций, указанных в пункте 1.1. Схемы.

4.2. Схема основана на принципах унификации дизайна и мест стабильного размещения рекламных конструкций, комплексного размещения рекламных конструкций в среде поселений, для сохранения и обогащения архитектурного облика поселений.

4.3. Схема устанавливает обязательные для применения и исполнения требования к объектам и субъектам визуально - рекламного регулирования.

4.4. Содержащиеся в Схеме обязательные требования к объектам и субъектам визуально - рекламного регулирования являются исчерпывающими, имеют прямое действие на всей территории Далматовского района и могут быть изменены только путем внесения изменений в Схему.

Раздел 5. Объекты и субъекты визуально-рекламного регулирования

5.1. Объектами визуально - рекламного регулирования Схемы являются рекламные конструкции, а также процессы размещения, монтажа, эксплуатации и модернизации рекламных конструкций и процессы оценки рекламных конструкций.

5.2. Субъектами визуально-рекламного регулирования Схемы являются органы местного самоуправления, уполномоченные органы и лица, участвующие в процессах размещения и утилизации рекламных конструкций, а также в процессах оценки состояния рекламных конструкций.

Раздел 6. Типы рекламных конструкций

6.1. По месту расположения рекламные конструкции подразделяются на типы:

– отдельно стоящие рекламные конструкции (стационарные наземные рекламные конструкции на собственных опорах);

– рекламные конструкции, располагаемые на внешних стенах, крышах и иных конструктивных элементах зданий, строений и сооружений.

6.2. По площади рекламного поля рекламные конструкции подразделяются на:

– малогабаритные, с площадью одного рекламного поля (стороны) менее 6 кв.м;



– крупногабаритные, с площадью одного рекламного поля (стороны) от 6 - 18 кв.м;


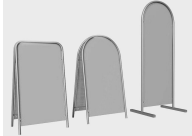
– особо крупных форматов, с площадью одного рекламного поля более 18 кв.м.

6.3. Под элементами уличной мебели, совмещенными с рекламными конструкциями, понимаются уличные скамьи, элементы ограждения пешеходного движения, оснащенные рекламными панелями площадью не более 2,5 кв.м.

6.4. Типы возможных к применению рекламных конструкций указаны в таблице 1.

Таблица 1

Экспликация о типах рекламных конструкций (далее РК)					
№ п/п	Допустимый тип РК	Тип рекламной конструкции	Наименование рекламной конструкции	Размер информационного поля с одной стороны (м)	Технические характеристики
1	1		Рекламный щит (РК)	3,0x6,0 2,0x6,0	Метал.конструкция на бетонном фундаменте, 1-2х стороннее информ.поле
2	2		Рекламный щит (РК)	3,0x6,0	Метал.конструкция на бетонном фундаменте, 1-2х стороннее информ. поле

3	3		Рекламная скамейка (РС)	По размеру конструкции	Элемент уличной мебели
4	4		Настенный щит (НЩ)	Размеры указаны в адресном реестре 2, в таблице №2	Баннер на металлической раме, 1-стороннее поле
5	5		Штендер (Ш)	не более 1,5 кв.м.	Временная (переносная) конструкция наружной рекламы

6.5. Описание местоположения рекламных конструкций, допустимых к установке, указаны в адресных реестрах, в соответствии с приложением 1 к Схеме.

6.6. Графическое изображение местоположения (карты) рекламных конструкций, допустимых к установке, указаны в картах, в соответствии с приложением 2 к Схеме.

Раздел 7. Требования к размещению отдельно стоящих рекламных конструкций

7.1. Основными местами размещения отдельно стоящих наземных рекламных конструкций являются:

- для малогабаритных рекламных конструкций - газоны обочин дорог, пешеходные зоны;
- для крупногабаритных рекламных конструкций - газоны, полосы у обочин шоссе/шоссе/дорог;
- особо крупных форматов - за пределами населенных пунктов.

7.2. Отдельно стоящие рекламные конструкции должны иметь размеры рекламных полей (сторон) в соответствии с таблицей 1.

7.3. На одной улице (площади) могут устанавливаться рекламные конструкции, сохраняющие между собой стилистическое единство.

7.4. Минимальные расстояния, допустимые между отдельно стоящими рекламными конструкциями, расположенными по одну сторону проезда, улицы, дороги и предназначенными для обзора рекламы с одного направления:

- 50 м - в пределах населенных пунктов;
- 150 м - за пределами населенных пунктов.

7.5. По улице в пределах одного и более кварталов рекламные конструкции устанавливаются одного типоразмерного ряда, по одной оси, в случае невозможности установки по одной оси, конструкция заменяется на меньший формат, в пределах одной улицы по разные стороны проезжей части рекламные конструкции устанавливаются в шахматном порядке.

7.6. На автомобильных дорогах, на территории городских и сельских поселений, нижний край рекламного щита или крепящих его конструкций размещают на высоте не менее 4,5 м.

7.7. Расстояние в плане от фундамента до имеющихся подземных коммуникаций должно быть не менее 1 м.

7.8. Размещение рекламных конструкций вблизи охранных зон инженерных коммуникаций требуется согласовывать с соответствующими организациями.

7.9. В соответствии с п.6.10. ГОСТ Р 52044-2003 «Наружная реклама на автомобильных дорогах и территориях городских и сельских поселений. Общие технические требования к средствам наружной рекламы. Правила размещения» средства наружной рекламы размещают с учетом проекта организации движения и расположения технических средств организации дорожного движения.

7.10. Установка рекламных конструкций в границах полос отвода и придорожных полос федеральных автомобильных дорог, автодорог, проходящих на межселенных территориях и территориях городских и сельских поселений, допускается при получении соответствующего согласования с владельцами автомобильных дорог.

Согласования проводят:

- ФКУ Упрдор «Южный Урал» (для автодорог федерального значения);
- Департамент строительства, госэкспертизы и жилищно-коммунального хозяйства Курганской области (для автомобильных дорог регионального и межмуниципального значения Курганской области);
- органы местного самоуправления (для автомобильных дорог местного значения).

7.11. Расстояние от средств наружной рекламы до дорожных знаков и светофоров должно быть не менее указанного в таблице 2.

Таблица 2.

Разрешенная скорость движения на дороге, улице (км/ч)	Площадь рекламной поверхности, м ²			
	свыше 18	от 15-18	от 6-15	менее 6
	Расстояние от средств наружной рекламы до дорожных знаков и светофоров			
Более 60	150	100	60	40
60 и менее	100	60	40	25

Допускается снижение до 50% значений расстояний, указанных в таблице 2, при размещении средств наружной рекламы после дорожных знаков и светофоров (по ходу движения).

7.12. В зависимости от площади рекламной поверхности расстояние между отдельно размещенными на одной стороне дороги средствами наружной рекламы должно быть не менее приведенного в таблице 2а.

Таблица 2а.

Место размещения наружной рекламы	Площадь рекламной поверхности, м ²		
	свыше 18	от 6-18	менее 6
	расстояние между отдельно размещенными на одной стороне дороги средствами наружной рекламы		
В пределах населенных пунктов	150	100	30
За пределами населенных пунктов	200	100	40

7.13. При размещении средств наружной рекламы необходимо учитывать удобство содержания автомобильных дорог и улиц.

7.14. Запрещается размещение рекламы путем нанесения либо вкрапления, с использованием строительных материалов, краски, дорожной разметки и т.п., в поверхность автомобильных дорог и улиц.

7.15. Размещение выносных щитовых временных объектов наружной рекламы (штендер) допускается только при наличии разрешения. Площадь одной стороны штендера допускается не более 1,5 кв.м. Уличные штендеры должны быть двусторонними.

Запрещается:

- установка штендеров на проезжих и пешеходных частях;
- стационарная подсветка щита;
- установка более двух штендеров на входе в предприятие;
- устанавливать на тротуарах шириной менее 3 метров;
- устанавливать более 5 м от входа в здание;
- использование в качестве дополнительного объекта наружной рекламы при наличии хорошо просматриваемых с тротуара вывески и витрин.
- установка штендеров без разрешения Администрации Далматовского района.

7.16. Установка и эксплуатация рекламной конструкции осуществляются ее

владельцем на основании разрешения, полученного в Администрации Далматовского района, по договору с собственником земельного участка, к которому присоединяется рекламная конструкция, либо с лицом, уполномоченным собственником такого имущества, в том числе с арендатором. В случае, если земельный участок является объектом муниципальной собственности, или участок является не разграниченной государственной собственностью, заключение договора осуществляется по результатам торгов в форме открытого аукциона.

Раздел 8. Требования к размещению настенных щитов

8.1. Рекламные конструкции, размещаемые на конструктивных элементах зданий и сооружений, не должны нарушать архитектурный и художественный облик этих зданий и сооружений, не должны создавать помехи для очистки кровель от снега и льда. При размещении на фасадах жилых домов не должна создавать шум, вибрацию, заслонять обзор, либо создавать дискомфорт от подсветки.

8.2. Установка и эксплуатация рекламной конструкции осуществляются ее владельцем по договору с собственником здания или иного недвижимого имущества, к которому присоединяется рекламная конструкция, либо с лицом, уполномоченным собственником такого имущества, в том числе с арендатором, при наличии разрешения на установку рекламной конструкции.

8.3 Рекламные конструкции должны иметь размеры рекламных полей (сторон) в соответствии с таблицей 1.

Раздел 9. Требования к дизайну, колористике, подсветке

9.1. При размещении рекламных конструкций должна учитываться архитектурная среда населенных пунктов. Рекламные конструкции, а также рекламные и информационные изображения, размещаемые на них, должны соответствовать контексту градостроительной ситуации, улучшая визуальный образ, подчеркивая индивидуальность сложившейся застройки. Основные критерии, по которым обеспечивается наиболее полное соответствие:

- колористика - для оформления рекламных конструкций используются цвета, сочетающиеся с окружающим фоном;
- стилистика окружающей среды - при проектировании рекламных конструкций учитывается пластика архитектуры, ее исторические особенности;
- пропорции и масштаб, размеры рекламных конструкций и элементов изображений соответствуют размерам окружающих объектов, учитывают особенности их архитектуры;
- структура - при размещении рекламных конструкций учитывается существующая в архитектурной среде структура, периодичность с целью формирования целостного восприятия пространства.

9.2. Дизайн рекламных конструкций согласовывается с Администрацией Далматовского района.

9.3. Цветовое решение рекламных конструкций должно отвечать сложившейся колористике среды города:

- гармонизировать с архитектурно-пространственным окружением и другими элементами благоустройства и оборудования;
- иметь нейтральный унифицированный характер на основе ограниченного числа колеров, согласованных с Администрацией Далматовского района.

9.4. В границах перекрестка, квартала, локальной архитектурно-планировочной ситуации дизайн и цветовое решение наземных рекламных конструкций должны иметь единый упорядоченный характер.

9.5. Для малогабаритных рекламных конструкций рекомендуется предусмотреть

внутреннюю подсветку рекламного поля.

9.6. Для крупногабаритных рекламных конструкций рекомендуется предусмотреть систему наружной или внутренней подсветки рекламного поля.

9.7. Подсветка должна обеспечивать равномерную освещенность рекламного поля, читаемость информации в вечернее и ночное время.

9.8. Подсветка наземных рекламных конструкций не должна ухудшать эстетических характеристик и условий целостного визуального восприятия среды поселений.

9.9. Наружная реклама не должна:

– вызывать ослепление участников дорожного движения светом, в том числе отраженным;

– ограничивать видимость, мешать восприятию водителем дорожной обстановки или эксплуатации транспортного средства;

– иметь сходство (по внешнему виду, изображению или звуковому эффекту) с техническими средствами организации дорожного движения и специальными сигналами, а также создавать впечатление нахождения на дороге транспортного средства, пешехода или какого-либо объекта;

– издавать звуки, которые могут быть услышаны в пределах автомобильной дороги лицами с нормальным слухом.

Раздел 10. Порядок получения разрешения на установку и эксплуатацию рекламной конструкции

10.1. Получение разрешений на установку и эксплуатацию рекламных конструкций осуществляется в соответствии с:

– административным регламентом предоставления Администрацией Далматовского района муниципальной услуги по выдаче разрешения на установку и эксплуатацию рекламной конструкции на территории Далматовского района от 29.02.2015 г. №115;

– правилами установки рекламных конструкций на территории Далматовского района Курганской области от 30.06.2011 г. №137 с изменениями, внесенными решениями Далматовской районной Думы от 29.02.2012 г. №189, от 28.02.2013 г. №280, от 26.02.2014 г. №380.

10.2. Перечень документов для получения муниципальной услуги указан в главах 9,10 раздела 2 административного регламента выдачи разрешений на установку и эксплуатацию рекламных конструкций на территории Далматовского района.

Раздел 11. Ограничения по размещению рекламных конструкций

11.1. При выборе места для размещения рекламных конструкций необходимо соблюдать следующее:

– средства наружной рекламы не должны снижать безопасность дорожного движения, ограничивать видимость технических средств организации дорожного движения, уменьшать габарит инженерных сооружений;

– не допускается размещение рекламных конструкций (всех видов) на зданиях, представляющих архитектурную и (или) историческую ценность, перечень которых определяется в соответствии с действующими нормативными правовыми актами;

– не допускается использование рекламных конструкций на опорах освещения, линий связи и линий электропередач;

– не допускается размещение рекламных конструкций на стационарных оградах архитектурных ансамблей, парков, скверов;

– не допускается уничтожение или повреждение зеленых насаждений на территории, прилегающей к месту установки рекламной конструкции;

– не допускается установка перетяжек.

11.2. В соответствии с п.6.1. ГОСТ Р 52044-2003 «Наружная реклама на автомобильных дорогах и территориях городских и сельских поселений. Общие

технические требования к средствам наружной рекламы. Правила размещения» запрещается размещение рекламных конструкций на расстоянии менее 10 м от бровки земляного полотна сбоку от автомобильной дороги вне населенных пунктов и на расстоянии менее 5 м от бровки земляного полотна автомобильной дороги, улицы (бордюрного камня) – в населенных пунктах. Расстояние указано до рекламной конструкции в целом, до горизонтальной проекции крайней выступающей ее части.

11.3. При выборе места размещения рекламных конструкций в городе Далматово следует учитывать ограничения, наложенные Постановлением Правительства Курганской области № 575 от 12 ноября 2013 года «Об утверждении границ зон охраны, режимов использования земель, градостроительных регламентов в границах зон охраны объекта культурного наследия федерального значения «Ансамбль Далматовского монастыря», находящегося по адресу: Курганская область, г. Далматово, ул. Советская, д.194, в соответствии с таблицей 3.

Таблица 3

Обозначение зон регулирования, установленных Постановлением № 575 от 12.11.2013г.	Ограничения
ОЗ	<p>Разрешается:</p> <ul style="list-style-type: none"> -установка объектов системы городской ориентирующей информации на фасадах зданий (за исключением консольных конструкций) и отдельно стоящих с площадью информационного поля не более 3 кв. м; -элементов информационно-декоративного оформления, мобильных информационных конструкций; -информационных надписей и обозначений на объектах культурного наследия, мемориальных досок, вывесок не выше первого этажа здания, строения или сооружения с площадью информационного поля не более 1 кв. м; -средств наружной рекламы (за исключением консольных конструкций) на фасадах зданий в межэтажном пространстве не выше нижнего уровня окон второго этажа с площадью информационного поля не более 3 кв. м при соотношении ширины и длины рекламного поля как 1:5; -средств наружной рекламы (за исключением консольных конструкций) на фасадах зданий в межоконном пространстве не выше первого этажа с площадью информационного поля не более 2 кв. м. <p>Запрещается:</p> <ul style="list-style-type: none"> -установка всех видов отдельно стоящих стационарных рекламных конструкций (за исключением объектов системы городской ориентирующей информации); - консольных конструкций на фасадах зданий; -средств наружной рекламы на сооружениях инженерной инфраструктуры; -средств наружной рекламы с использованием открытого способа свечения; -средств наружной рекламы в виде крышных установок; -средств наружной рекламы и информации в оконных проемах зданий; -транспарантов-перетяжек
ЗРЗ.А	<p>Разрешается:</p> <ul style="list-style-type: none"> -установка объектов системы городской ориентирующей информации на фасадах зданий (за исключением консольных конструкций) и отдельно стоящих с площадью информационного поля не более 3 кв. м; -элементов информационно-декоративного оформления, мобильных информационных конструкций; -информационных надписей и обозначений на объектах культурного наследия, мемориальных досок, вывесок не выше первого этажа здания, строения или сооружения с площадью информационного поля не более 1 кв. м; -средств наружной рекламы (за исключением консольных конструкций) на фасадах зданий в межэтажном пространстве не выше нижнего уровня окон второго этажа с площадью информационного поля не более 3 кв. м при соотношении ширины и длины рекламного поля как 1:5; -средств наружной рекламы (за исключением консольных конструкций) на фасадах зданий в межоконном пространстве не выше первого этажа с площадью информационного поля не более 5 кв. м. <p>Запрещается:</p> <ul style="list-style-type: none"> -установка всех видов отдельно стоящих стационарных рекламных конструкций (за исключением объектов системы городской ориентирующей информации); -консольных рекламных конструкций на фасадах зданий; -средств наружной рекламы на сооружениях инженерной инфраструктуры; -средств наружной рекламы с использованием открытого способа свечения; -средств наружной рекламы в виде крышных установок; -средств наружной рекламы и информации в оконных проемах зданий; -транспарантов-перетяжек.

ЗРЗ.В	<p>Разрешается:</p> <ul style="list-style-type: none"> -установка отдельно стоящих рекламных конструкций, объектов системы городской ориентирующей информации; -элементов информационно-декоративного оформления, мобильных информационных конструкций; -информационных надписей и обозначений, мемориальных досок, вывесок; -средств наружной рекламы и информации на фасадах зданий; -средств наружной рекламы и информации на ограждениях. <p>Запрещается:</p> <ul style="list-style-type: none"> -установка средств наружной рекламы и информации в окнах зданий; -транспарантов-перетяжек; -крышных установок.
ЗРЗ.Г.1	<p>Разрешается:</p> <ul style="list-style-type: none"> -установка объектов системы городской ориентирующей информации высотой не более 2,5 м с площадью информационного поля не более 3 кв. м, не препятствующих восприятию объектов культурного наследия; -элементов информационно-декоративного оформления, мобильных информационных конструкций. <p>Запрещается:</p> <ul style="list-style-type: none"> -установка всех видов отдельно стоящих рекламных конструкций, за исключением объектов системы городской ориентирующей информации; -рекламных конструкций на ограждениях и сооружениях инженерной инфраструктуры.
ЗРЗ.Г.2	<p>Разрешается:</p> <ul style="list-style-type: none"> -установка объектов системы городской ориентирующей информации высотой не более 1,8 м с площадью информационного поля не более 3 кв. м, не препятствующих восприятию объектов культурного наследия; -элементов информационно-декоративного оформления, мобильных информационных конструкций. <p>Запрещается:</p> <ul style="list-style-type: none"> -установка всех видов отдельно стоящих рекламных конструкций (за исключением объектов системы городской ориентирующей информации); -рекламных конструкций на ограждениях и сооружениях инженерной инфраструктуры.
ЗРЗ.Г.3	<p>Разрешается:</p> <ul style="list-style-type: none"> -установка объектов системы городской ориентирующей информации высотой не более 2,5 м с площадью информационного поля не более 3 кв. м, не препятствующих восприятию объектов культурного наследия; -элементов информационно-декоративного оформления, мобильных информационных конструкций. <p>Запрещается:</p> <ul style="list-style-type: none"> -установка всех видов отдельно стоящих рекламных конструкций, за исключением объектов системы городской ориентирующей информации; -рекламных конструкций на ограждениях и сооружениях инженерной инфраструктуры.
ЗРЗ.Г.4	<p>Разрешается:</p> <ul style="list-style-type: none"> -установка объектов системы городской ориентирующей информации высотой не более 2,5 м с площадью информационного поля не более 2 кв. м, не препятствующих восприятию объектов культурного наследия; -элементов информационно-декоративного оформления, мобильных информационных конструкций. <p>Запрещается:</p> <ul style="list-style-type: none"> -установка всех видов отдельно стоящих рекламных конструкций (за исключением объектов системы городской ориентирующей информации); -рекламных конструкций на ограждениях и сооружениях инженерной инфраструктуры.

Управляющий делами, руководитель отдела
контрольно-организационной и кадровой работы

В.Ф. Шихов

Приложение 1 к Схеме размещения
рекламных конструкций на территории
Далматовского района Курганской области

Адресный реестр рекламных конструкций (отдельно стоящие рекламные конструкции - РК)

Таблица №1

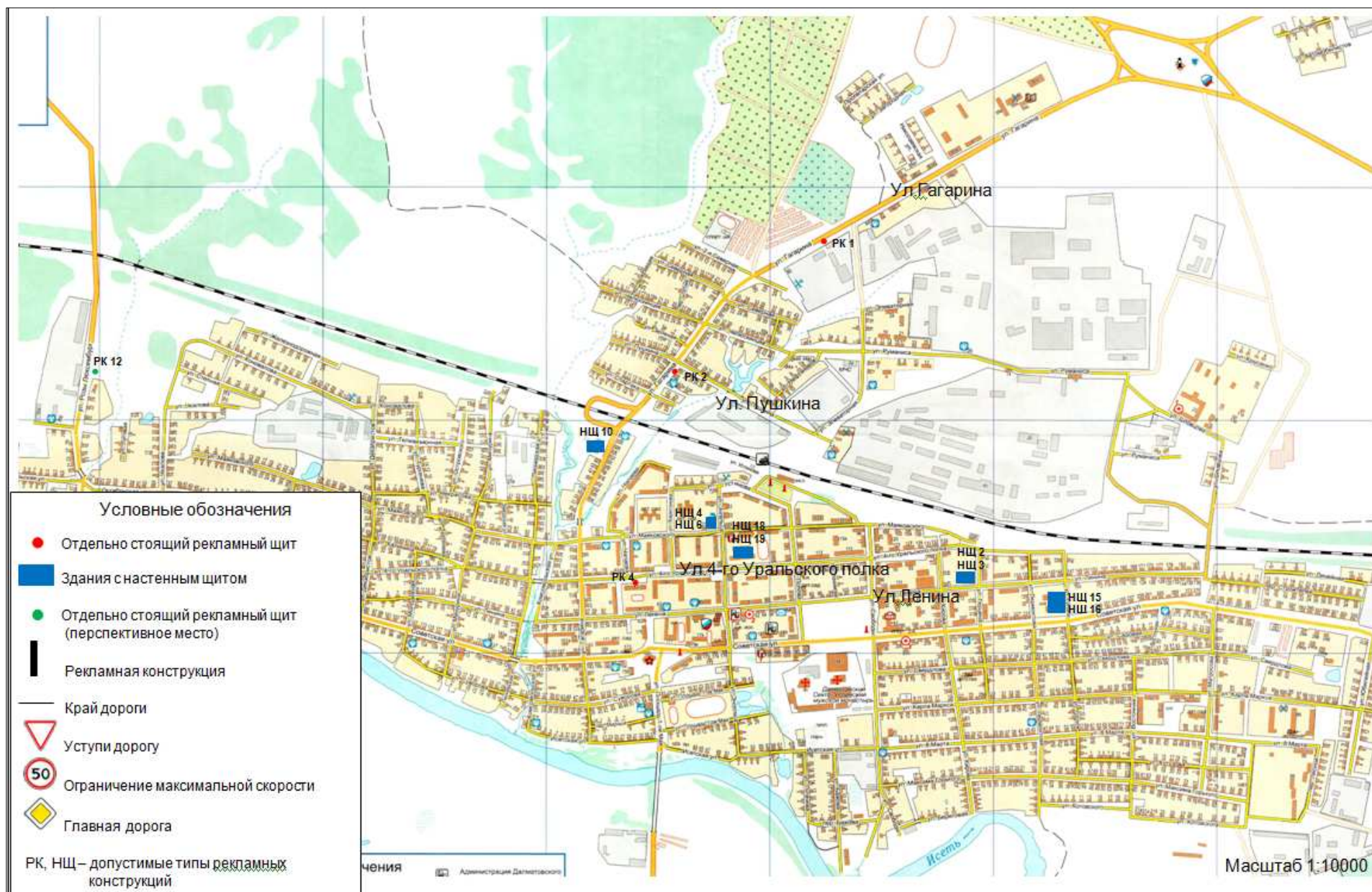
№ п/п	Адрес установки и эксплуатации рекламной конструкции (РК)	Номер РК	Тип и (или) вид РК	Размер (м), технические (конструктивные) характеристики РК	Количество сторон РК	Общая площадь информационного поля РК, кв.м	Вид права, форма	Кадастровый номер участка	Стартовая цена торгов на право собственности заключения договора на установку и эксплуатацию РК, руб
1	г. Далматово, ул.Гагарина, район пересечения улиц Гагарина и Элеваторная (примерно в 100 м на юго-запад, вдоль ул.Гагарина	РК 1	2	3,0 х 6,0 Метал. конструкция на бетонном фундаменте	2	36	Неограниченная гос.собственность	45:04:020405	4979,52
2	г. Далматово, ул.Гагарина, в районе пересечения улиц Гагарина и Пушкина, вдоль ул.Гагарина с четной стороны	РК 2	1	2,0 х 6,0 Метал. конструкция на бетонном фундаменте	2	24	Неограниченная гос.собственность	45:04:020403	3983,62
3	г. Далматово, ул.4-го Уральского полка, с северной стороны д.№62	РК 4	2	3,0 х 6,0 Метал. конструкция на бетонном фундаменте	2	36	Неограниченная гос.собственность	45:04:020202	7113,60
4	г. Далматово, ул. Розы Люксембург, примерно в 70 м на север от д.№26 по ул. Розы Люксембург	РК 12	2	3,0 х 6,0 Метал. конструкция на бетонном фундаменте	2	36	Неограниченная гос.собственность	45:04:020106	4979,52

Адресный реестр рекламных конструкций (настенные щиты - НЩ)

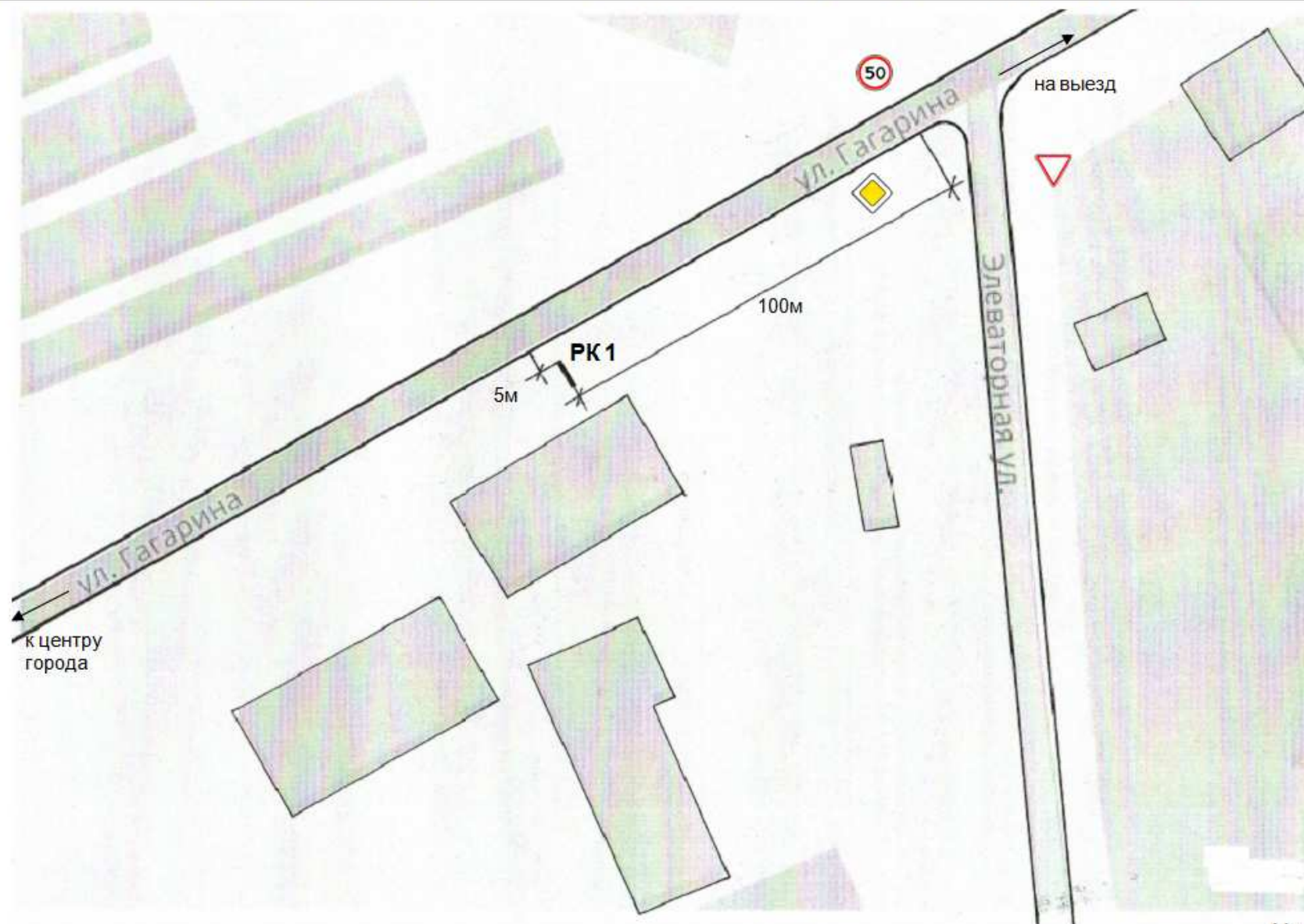
Таблица №2

№ п/п	Адрес установки и эксплуатации настенного щита (далее – НЩ)	Номер НЩ	Тип и (или) вид НЩ	Размер (м), технические (конструктивные) характеристики НЩ	Количество сторон НЩ	Общая площадь информационного поля НЩ, кв.м	Вид права, форма	Кадастровый номер здания	Стартовая цена торгов на право собственности заключения договора на установку и эксплуатацию НЩ, руб.
1	г. Далматово, ул. Ленина, д.121, МПДР «Теплоэнергия», с запад. стороны	2	4	2,0x5,0 металл. рама	1	10	муниципальная, МО Далматовского района	45:04:020301:38	3283,20
2	г. Далматово, ул.Ленина, д.121, МПДР «Теплоэнергия», с южной стороны	3	4	3,0x4,0 металл. рама	1	12	муниципальная, МО Далматовского района	45:04:020301:38	3939,84
3	г. Далматово, ул. Энгельса, д.17, гостиница, с южной стороны	4	4	3,0x6,0 металл. рама	1	18	муниципальная, МО Далматовского района	45:04:020201:655	4924,80
4	г. Далматово, ул. Энгельса, д.17, гостиница, с южной стороны	6	4	3,0x6,0 металл. рама	1	18	муниципальная, МО Далматовского района	45:04:020201:655	4924,80
5	г. Далматово, ул. Гагарина, д.47, банно-прачечный комбинат, с вост. стороны	10	4	3,0x6,0 металл. рама	1	18	муниципальная, МО Далматовского района	45:04:020201:744	4924,80
6	г. Далматово, ул. Советская, д.233, здание школы №3 с южной стороны, слева от центр. входа	15	4	6,0x12,0 металл. рама	1	72	муниципальная, МО Далматовского района	45:04:020305:139	8317,44
7	г. Далматово, ул. Советская, д.233, здание школы №3 с южной стороны, справа от центр. входа	16	4	6,0x12,0 металл. рама	1	72	муниципальная, МО Далматовского района	45:04:020305:139	8317,44
8	г. Далматово, ул. 4-го Уральского полка, д.109, школа №2, с запад. стороны здания спортзала	18	4	6,0x3,0 металл. рама	1	18	муниципальная, МО Далматовского района	45:04:020207:1425	4924,80
9	г. Далматово, ул. 4-го Уральского полка, д.109, школа №2, с запад. стороны учебного корпуса	19	4	6,0x3,0 металл. рама	1	18	муниципальная, МО Далматовского района	45:04:020207:1425	4924,80

Карта размещения рекламных конструкций на зданиях и земельных участках



Фрагмент карты размещения рекламных конструкций на территории г. Далматово (РК 1)



Масштаб 1:1000

Фотоматериал размещения рекламных конструкций г. Далматово (электронный макет РК 1)



Ул.Гагарина
Направление движения транспорта: юг-север



Ул.Гагарина
Направление движения транспорта: север-юг

Фрагмент Схемы размещения рекламных конструкций на территории г. Далматово (РК 2)



Фрагмент Схемы размещения рекламных конструкций г. Далматово (электронный макет РК 2)

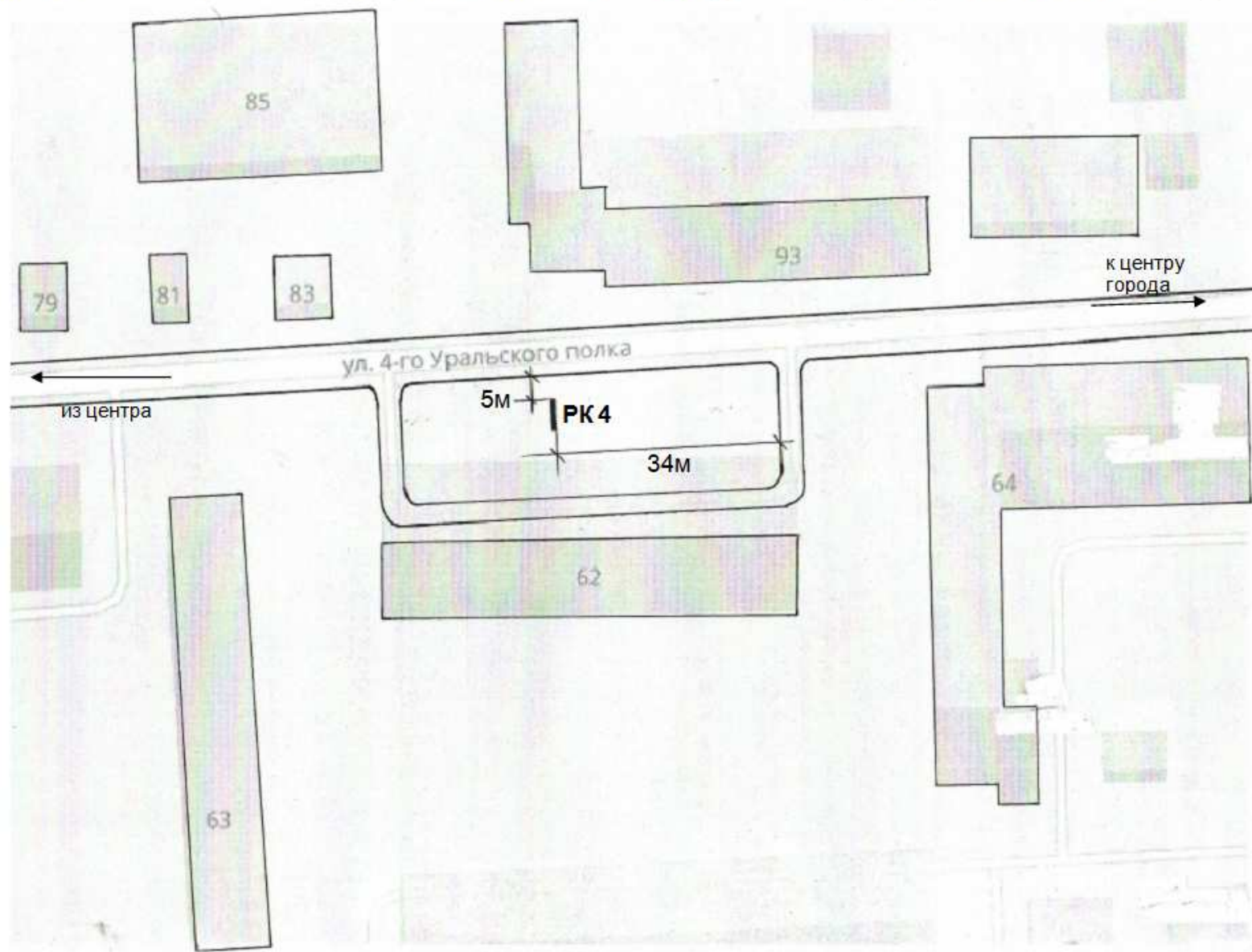


Перекресток ул.Гагарина-ул.Пушкина
Направление движения транспорта: юг-север



Перекресток ул.Гагарина-ул.Пушкина
Направление движения транспорта: север-юг

Фрагмент Схемы размещения рекламных конструкций на территории г. Далматово (РК 4)

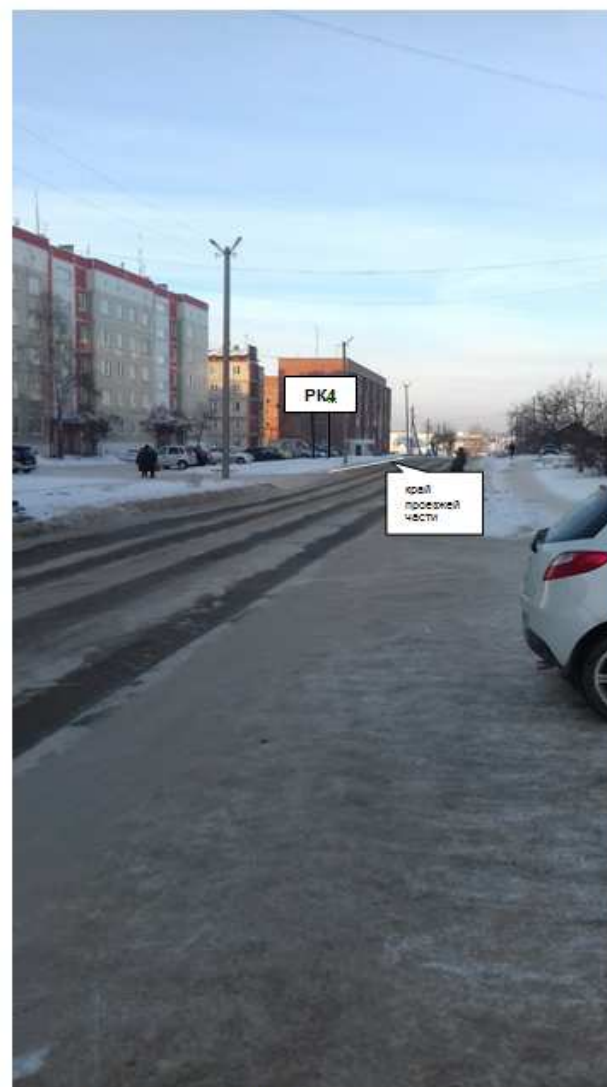


Масштаб 1:1000

Фрагмент Схемы размещения рекламных конструкций г. Далматово (электронный макет РК 4)

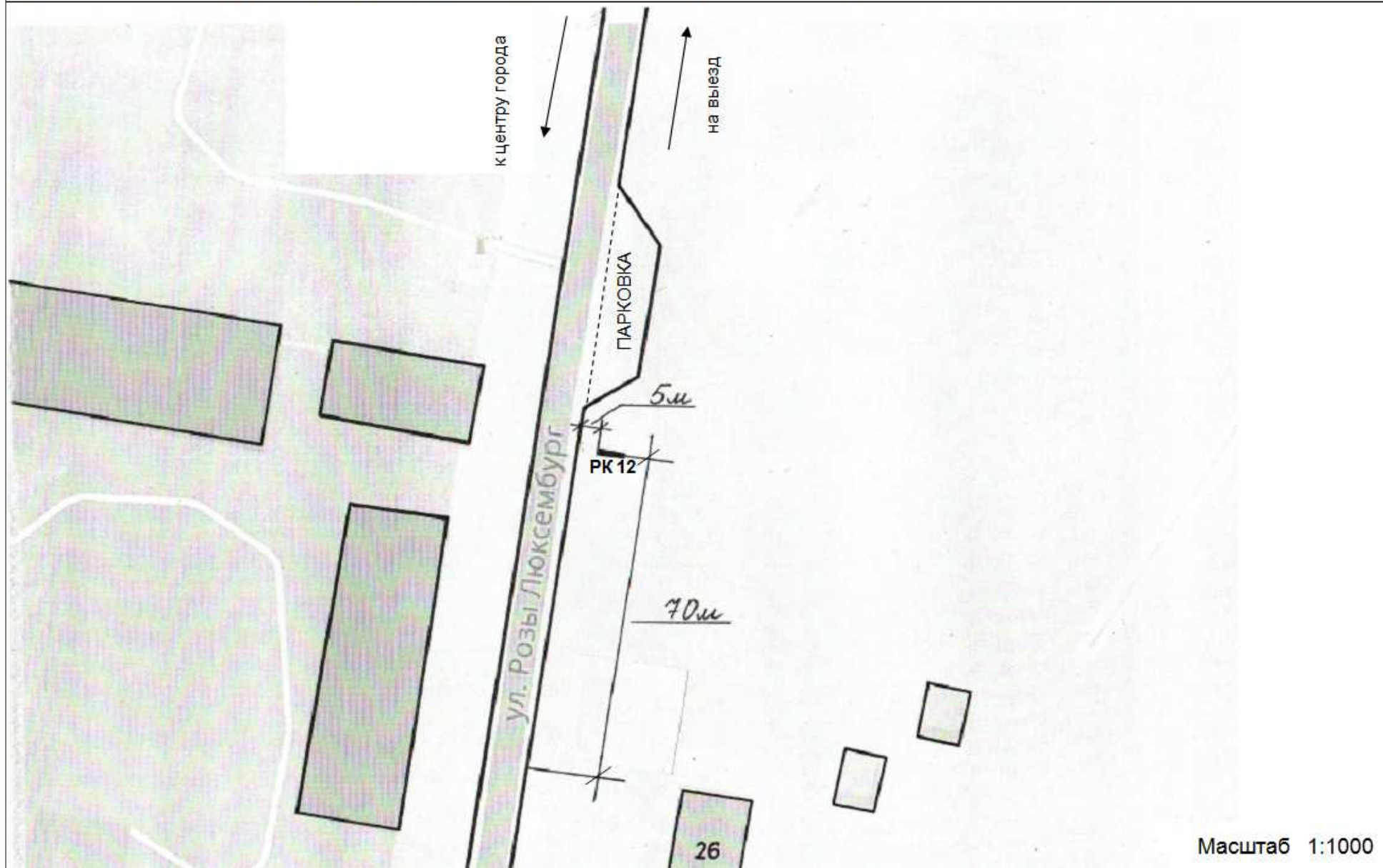


Ул.4-го Уральского полка
Направление движения транспорта:запад-восток



Ул.4-го Уральского полка
Направление движения транспорта:восток-запад

Фрагмент Схемы размещения рекламных конструкций на территории г. Далматово (РК 12)



Фрагмент Схемы размещения рекламных конструкций г. Далматово (электронный макет РК 12)



ул. Розы Люксембург
Направление движения транспорта: север-юг (в город)



ул. Розы Люксембург
Направление движения транспорта: юг-север (на выезд)

г.Далматово, ул.Ленина д.121, здание МПДР «Теплоэнергия», фасад с западной стороны (настенный щит №2)



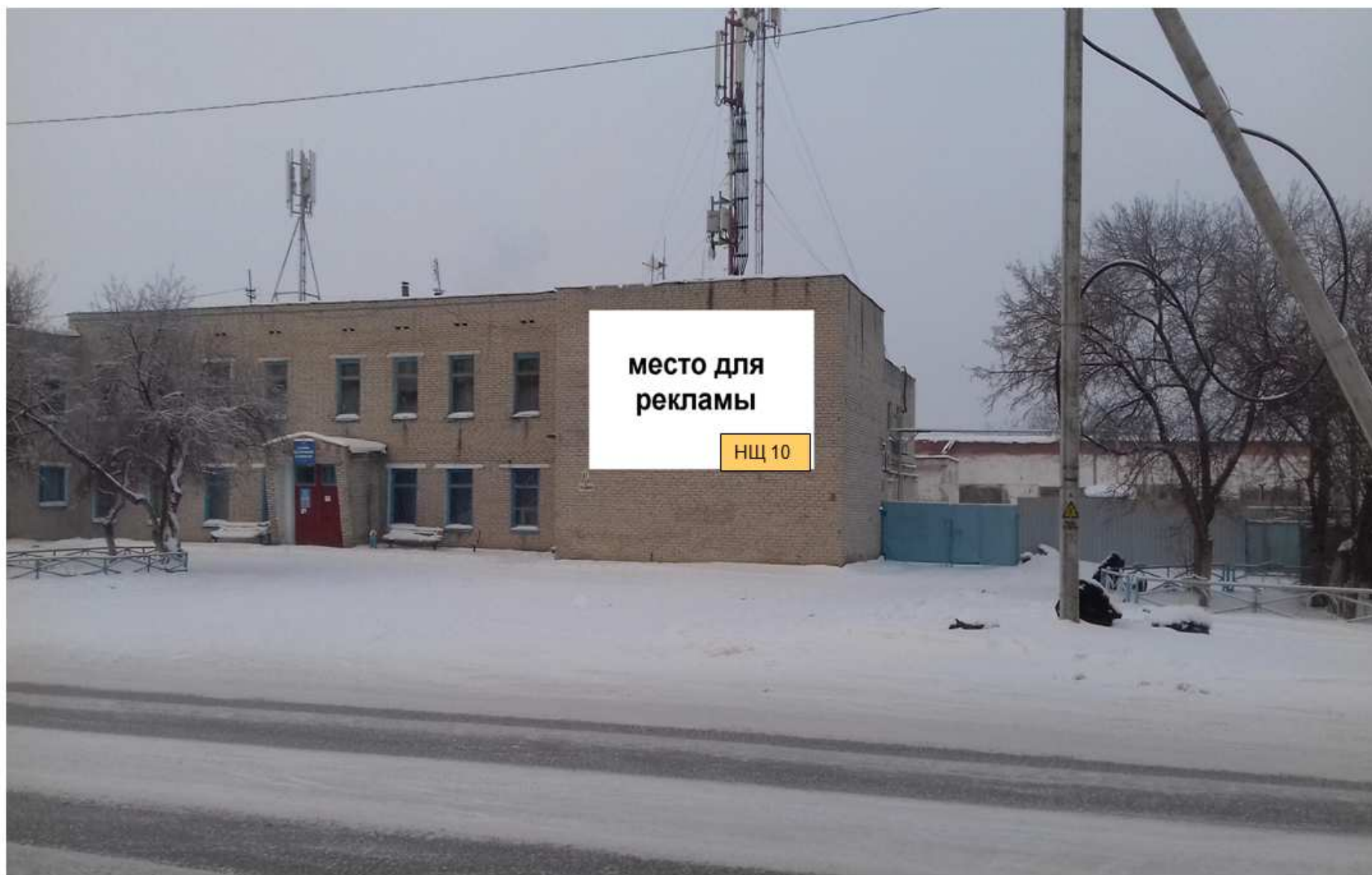
г.Далматово, ул.Ленина д.121, здание МПДР «Теплоэнергия», фасад с западной стороны (настенный щит №3)



г.Далматово, ул.Энгельса д.17, фасад с южной стороны (настенный щит № 4,6)



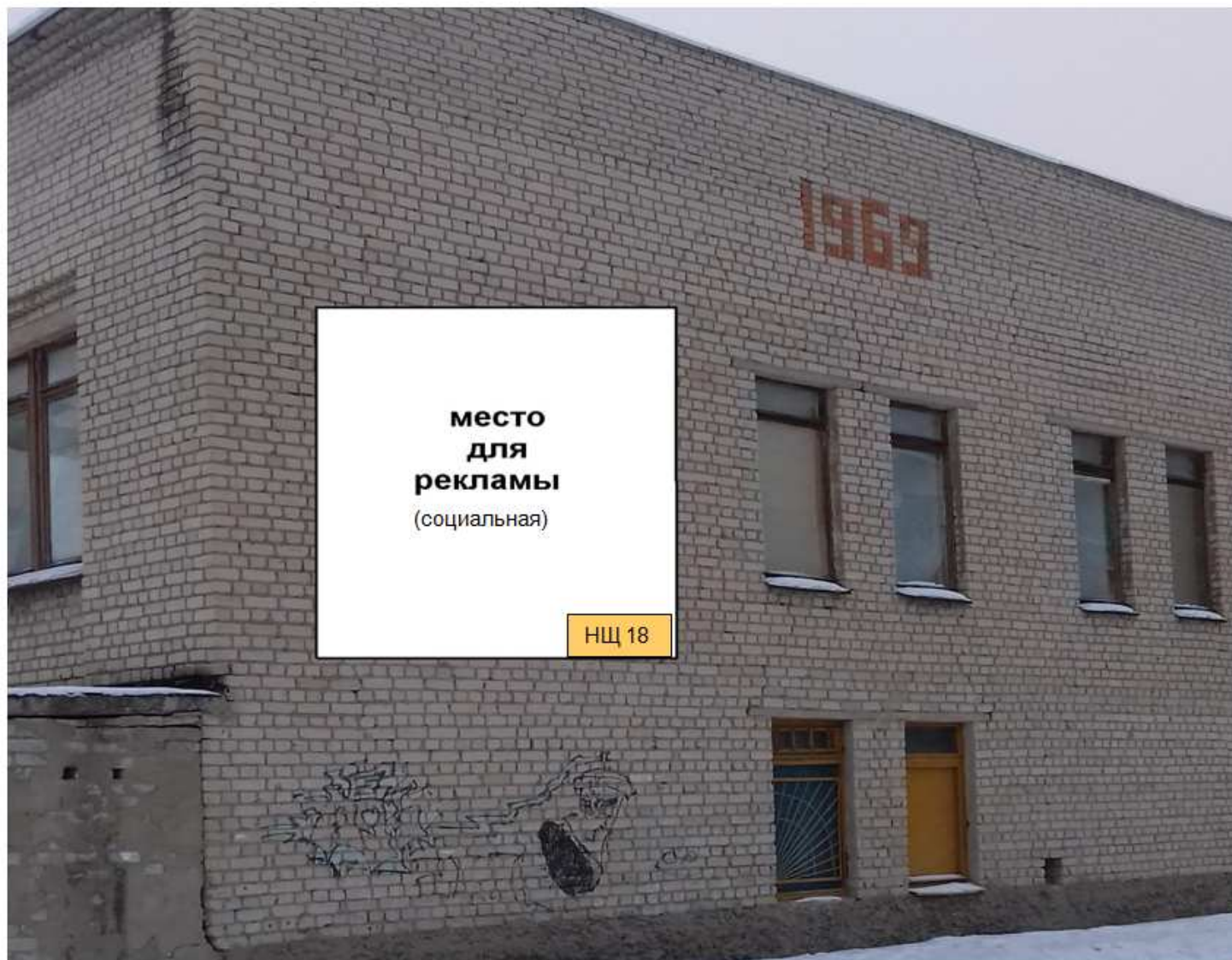
г.Далматово, ул.Гагарина д.47, фасад с восточной стороны (настенный щит №10)



г.Далматово, ул.Советская д.233, фасад с южной стороны (настенный щит №15,16)



г.Далматово, ул.4-го Уральского полка д.109, фасад с западной стороны (настенный щит №18)



г.Далматово, ул.4-го Уральского полка д.109, фасад с западной стороны (настенный щит №19)

