



Курганская область
Администрация Далматовского муниципального округа

ПОСТАНОВЛЕНИЕ

от 11 ноября 2024 № 1832
г. Далматово

Об утверждении Правил новогоднего оформления на территории Далматовского муниципального округа Курганской области

В соответствии с Федеральным законом от 06.10.2003г.№ 131-ФЗ «Об общих принципах организации местного самоуправления в Российской Федерации», Уставом Далматовского муниципального округа Курганской области, Правилами благоустройства территории Далматовского муниципального округа Курганской области, утвержденными решением Думы Далматовского муниципального округа Курганской области от 12.05.2023г. № 69, с целью улучшения архитектурно-градостроительного облика населенных пунктов, Администрация Далматовского муниципального округа ПОСТАНОВЛЯЕТ:

1. Утвердить Правила новогоднего оформления на территории Далматовского муниципального округа Курганской области согласно приложению к настоящему постановлению.

2. Опубликовать настоящее постановление в районной газете «Далматовский вестник» и разместить на официальном сайте Администрации Далматовского муниципального округа в сети «Интернет».

3. Контроль за выполнением настоящего постановления возложить на заместителя Главы Далматовского муниципального округа по строительству и жилищно-коммунальному хозяйству.

Глава Далматовского муниципального округа



А.Г. Аносов

Приложение к постановлению
Администрации Далматовского муниципального
округа от « 11 » ноября 2024 г. № 1832
«Об утверждении Правил новогоднего
оформления на территории Далматовского
муниципального округа Курганской области»

ПРАВИЛА новогоднего оформления на территории Далматовского муниципального округа Курганской области

1. Общие положения

1.1. Правила новогоднего оформления на территории Далматовского муниципального округа Курганской области (далее – Правила) предназначены для единого подхода к праздничному оформлению территории Далматовского муниципального округа Курганской области, создания атмосферы праздника и положительных эмоций у жителей, гостей и туристов.

1.2. Правила содержат рекомендации по дизайну и установке новогодних украшений.

2. Общие принципы подхода к новогоднему оформлению

2.1. Праздничному оформлению подлежат фасады зданий, входные группы, улицы и ярмарочные пространства. Примеры праздничного новогоднего оформления – на рис.1.

2.2. Для оформления фасадов зданий рекомендуется применять следующие принципы: соблюдение стилистической привязки к архитектурным элементам здания с композиционным заполнением минималистическими элементами, контурная подсветка с акцентом на входные группы.

2.3. Для оформления входных групп следует использовать:

- а) гирлянды теплого и холодного белого свечения в ретро стиле (ламп Эдисона);
- б) флористические (хвойные) композиции с подсветкой диодами теплого и холодного белого свечения, декорированные золотыми и серебряными украшениями зеркальных и матовых текстур для входных групп (арки, навесы, рамы);
- в) использование скульптур театральной и сказочной тематики (Щелкунчик, Дед Мороз и др.).

2.4. При оформлении ярмарочных пространств рекомендуются следующие решения:

- а) единый стиль всех торговых объектов с добавлением связующих общее пространство элементов (световых потолков из гирлянд, общих декоративных деталей, Гернгутские звезды);
- б) удобное зонирование пространства (лучевая или линейная композиция, наличие центрального композиционного элемента);
- в) использование графического связующего оформления.

2.5. Единая цветовая палитра. При декорировании элементов зданий и малых архитектурных форм рекомендуется использовать следующую цветовую палитру: RAL 1017 (шафраново-желтый), RAL 9001 (кремово-белый), RAL 9016 (транспортный белый), RAL 3020 (транспортный красный), RAL 3007 (черно-красный), RAL 6002 (лиственно-зеленый).



рис. 1. Примеры праздничного новогоднего оформления.

3. Новогоднее праздничное освещение

3.1. Для создания приятной и уютной атмосферы на улицах в вечернее время следует уделить особое внимание праздничному новогоднему освещению. Необходимо использовать статическую и динамическую подсветку фасадов зданий, оконных витражей и входных групп. Для такой подсветки применяются световые элементы с нейтральным холодным и тёплым белым свечением, а также плавный флэш-эффект без использования RGB-цветов. Рекомендуется к использованию:

а) белая подсветка теплого свечения (от 1800 до 3500К*).

б) белая подсветка нейтрального холодного свечения (от 3500 до 5300К*).

Примеры рекомендуемого подбора цветовой температуры подсветки приведены на рис.2.



рис. 2

Не рекомендуется использовать: чрезмерно яркие цвета в подсветке (из палитры RGB), контрастную синюю подсветку, чрезмерные динамические (флэш, мерцание) эффекты.

3.2. Для разнообразия новогоднего декора рекомендуются следующие элементы:

а) малые архитектурные формы, объёмные инсталляции и арт-объекты из безопасных и антивандальных материалов, устойчивых к влаге и перепадам температуры (светодиодные фигуры, арки с гирляндами, перегородки для зонирования ярмарочных территорий);

б) интерактивные объекты, светодинамические фотозоны, световые качели, выставочные тумбы с тематическим новогодним оформлением.

Все используемые элементы должны быть аккуратными, исправными, дополняющими существующий декор. При устройстве инсталляций, гирлянд и подсветки зданий допустимо использование только современных энергосберегающих материалов. Примеры решений с использованием энергосберегающих материалов приведены на рис. 3.

Варианты подсветок, гирлянды и примеры дизайна фасадов зданий - на рис.4.



рис. 3



рис.4

3.3. Световые инсталляции.

Для более качественного новогоднего оформления рекомендуется применять световые инсталляции. Различные варианты световых инсталляций приведены на рис. 5.

При устройстве световых инсталляций рекомендуется:

- а) установка световых каркасных инсталляций в виде тематических фигур или сказочных новогодних персонажей;
- б) установка различных объектов, воздействующих с территорией (перегородки, арки, зонировующие конструкции);
- в) температура свечения объектов должна находиться в пределах от 1800 до 5300К.

При устройстве световых инсталляций не рекомендуется: использование чрезмерно ярких цветов в подсветке (из палитры RGB), контрастная синяя подсветка, чрезмерное применение динамических (флэш, мерцание) эффектов.



рис. 5. Различные варианты световых инсталляций.

3.4. Праздничное освещение со стилистической привязкой к архитектурным элементам здания.

Стилистическая привязка украшений к архитектурным элементам здания - вариант декора, который подчёркивает архитектурные особенности здания, является самым масштабным и впечатляющим. Пример такого праздничного освещения на рис. 6, 7. Для такого вида новогоднего оформления рекомендуется:

- а) декорирование световыми гирляндами или лампами карнизов, колонн, пилястр, оконных проемов;
- б) использование каркасных элементов на фасаде;
- в) использование температуры свечения элементов в пределах от 1800 до 5300К;
- г) комбинирование декорирования с хвойными композициями.

Не рекомендуется использовать: чрезмерно яркие цвета в подсветке (из палитры RGB), контрастную синюю подсветку, чрезмерные динамические (флэш, мерцание) эффекты.



рис. 6. Праздничное освещение со стилистической привязкой к архитектурным элементам.



1) Украшение карниза



2) Украшение фасада



3) Украшение оконных проемов



рис.7. Рекомендуемые решения по оформлению элементов фасада.

3.5. Включение минималистичных элементов в композицию праздничного оформления. Для новогоднего оформления рекомендуется применять узнаваемые новогодние детали - звёзды, ёлочные шары и ленты. Элементы должны быть легко различимыми, иметь чёткий контур, не содержать мелких деталей и сочетаться не более чем тремя цветами. Примеры включения минималистичных элементов для оформления – на рис. 8.

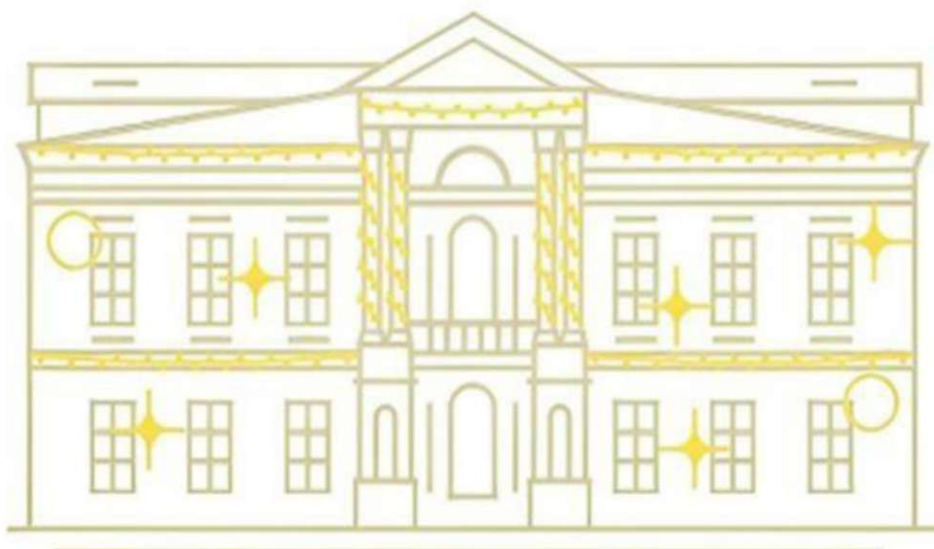
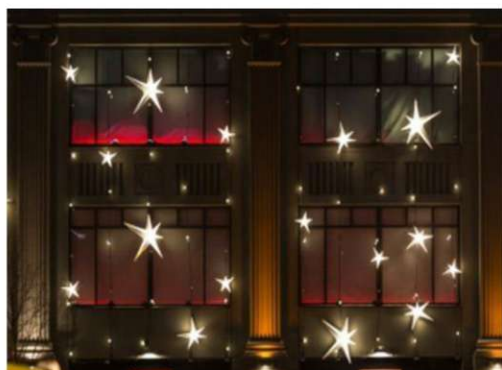


рис.8. Включение минималистических элементов в праздничную композицию.

3.6. Праздничное новогоднее украшение входных групп.

Для создания праздничного образа рекомендуется обязательно украшать входные группы. Входную группу следует оформлять с использованием живых деревьев или декоративных фигур в сочетании с гирляндами. Рекомендуется выбирать натуральные материалы вместо пластика, так как они выглядят более эстетично и могут быть переработаны после использования. Для оформления входных групп рекомендуется использовать световые гирлянды или лампы, с температурой свечения от 1800 до 5300К.

Не рекомендуется использовать: чрезмерно яркие цвета в подсветке (из палитры RGB), контрастную синюю подсветку, чрезмерные динамические (флэш, мерцание) эффекты.

Примеры праздничного новогоднего оформления входных групп – на рис. 9.

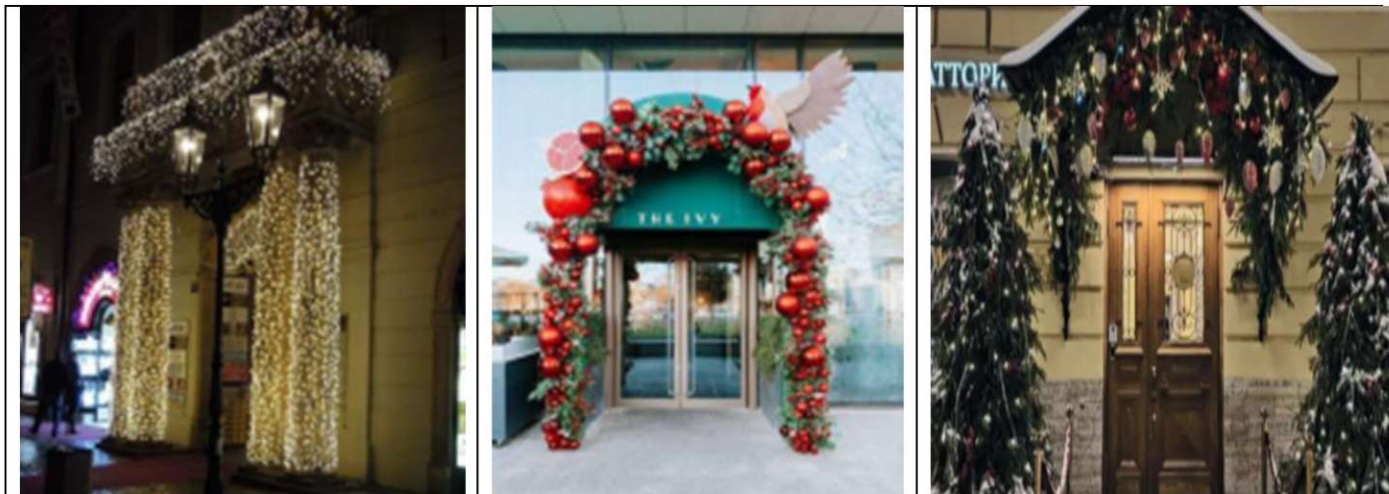


рис. 9. Примеры новогоднего оформления входных групп.

3.7. Праздничное оформление объектов инженерной инфраструктуры.

Световые консоли.

Для украшения населенных пунктов, создания праздничной атмосферы на улице, на объекты инженерной инфраструктуры допустимо устанавливать световые консоли. Световые консоли обеспечивают яркое равномерное освещение в темное время суток. Световые консоли работают на светодиодных технологиях, что дает снижение потребления электроэнергии для освещения улиц. Примеры световых консолей (рис. 10).

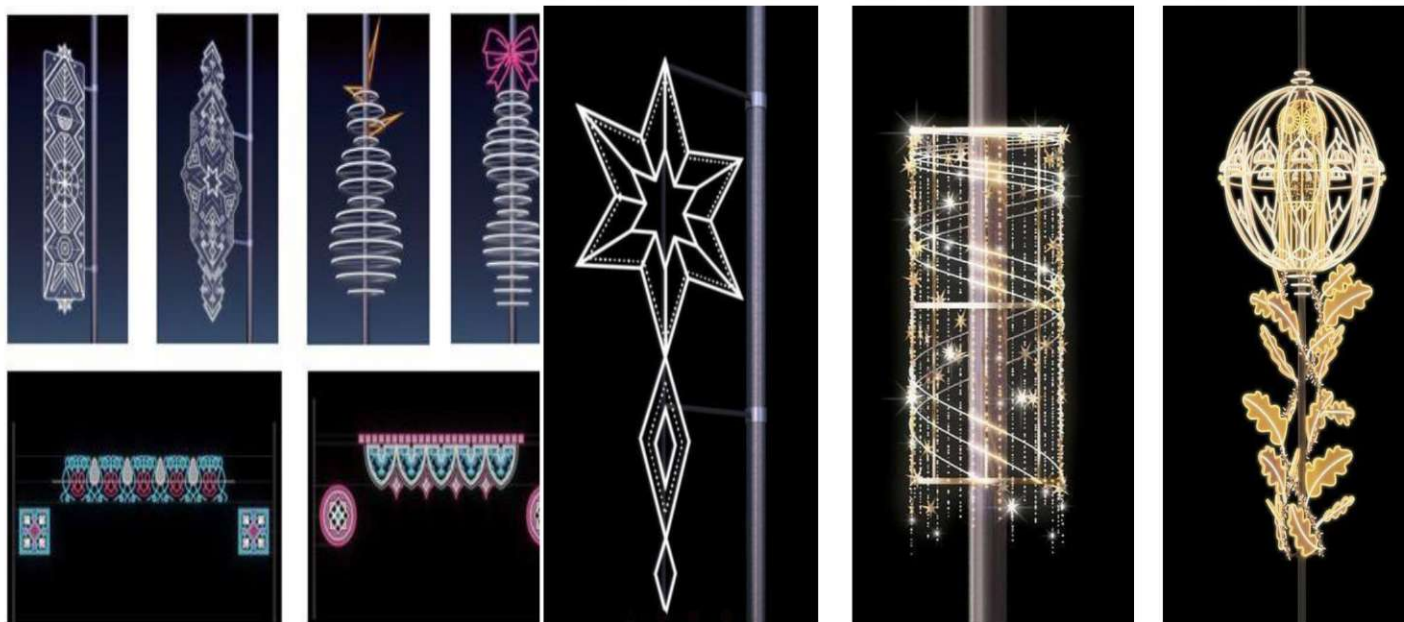


рис. 10. Примеры световых консолей

Для освещения улиц следует использовать минималистичные световые консоли нейтрального типа, чтобы создать спокойную и функциональную среду. Минималистичный дизайн этих консолей сводит к минимуму визуальное загрязнение и отвлекающие факторы, позволяя свету выполнять свою основную задачу - обеспечивать видимость и безопасность. Минималистичный дизайн световых консолей может дополнить различные архитектурные стили и пейзажи. Их ненавязчивый внешний вид позволяет им гармонично вписываться в окружающую среду, не отвлекая от других элементов уличного дизайна. Примеры удачных решений освещения улиц – на рис. 11.

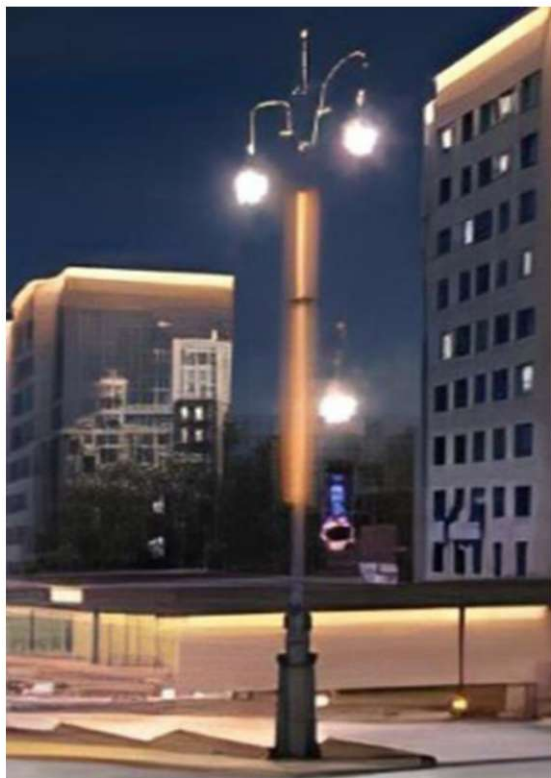


рис. 11. Световые консоли, расположенные вдоль опоры уличного освещения.

При применении консольного освещения рекомендуется использование стилизованных «новогодних» элементов – звезды, банты, подарки, снежинки, минималистические узоры в общей цветовой гамме с окружающей подсветкой.

Применение консольного освещения допускается применять на фасадах зданий и на прилегающих территориях.

Не рекомендуется использовать: чрезмерно яркие цвета в подсветке (из палитры RGB), контрастную синюю подсветку, чрезмерные динамические (флэш, мерцание) эффекты.

4. Применение деревьев для праздничного оформления

4.1. Оформление входных групп хвойными деревьями.

Использование хвойных деревьев для праздничного оформления является неотъемлемой частью новогодних обычаев. Входные группы и прилегающие к ним территории для торговых, производственных и социально-значимых объектов следует декорировать хвойными деревьями или ветвями, украшенными игрушками и гирляндами.

4.2. Фойе внутри зданий рекомендуется декорировать хвойными деревьями (ель, сосна или пихта). Для праздничного оформления крон и стволов хвойных деревьев следует применять гирлянды тёплого и холодного белого света. Рекомендуется также добавлять световые декоративные элементы новогодней тематики.

Допускается использование живых и искусственных хвойных деревьев.

Пример праздничного оформления входных групп хвойными деревьями - на рис.12.



рис. 12.

Рекомендуется: использование хвойных деревьев и (или) их ветвей и шишек, новогодние игрушки красного (золотого, серебряного) цвета, матового и (или) глянцевого напыления, декоративные фигурки сказочных персонажей, а также конфеты, банты и другие праздничные атрибуты.

Не рекомендуется: использование «кислотных» цветов в оформлении, использование плакатов.

4.3. Декорирование деревьев.

Декорировать допускается как хвойные, так и не хвойные деревья. В декорировании деревьев рекомендуется использовать гирлянды и световые композиции в теплой гамме (температура свечения должна находиться в пределах от 1800 - 5300 К), а также точечную подсветку различных цветов.

Для декорирования хвойных деревьев рекомендуется наряду с гирляндами использовать игрушки в концептуальных цветах: красный - золотой - серебряный; дополнительные напольные фигуры или инсталляции (персонажи сказок, тематические новогодние атрибуты - коробки с подарками, шары, сани, звезды).

Примеры удачного декорирования деревьев приведены на рис. 13.



рис. 13. Примеры удачного декорирования деревьев.

Не рекомендуется использование ярких и чрезмерно ярких цветов в подсветке (из палитры RGB), использование контрастной синей подсветки, использование «дождика», мишуры, серпантина и других подобных украшений, которые быстро теряют свой вид и выглядят неаккуратно в кронах деревьев.

Возможные стили для декорирования деревьев гирляндами – на рис. 14.



рис. 14.

4.4. При выборе фигурных украшений рекомендуется использовать сказочных персонажей - Щелкунчика, Снежную Королеву, Деда Мороза, Снегурочку, Снеговика, а также тематические новогодние атрибуты – мандарины, искусственные свечи с подсвечниками, елочные шары, хвойные гирлянды.

Не рекомендуется использовать: яркие и чрезмерно яркие цвета для фигурных украшений, нетематические элементы, использование «дождика», мишуры, серпантина и других подобных украшений поверх фигурных украшений, фигурные украшения из бумаги или хрупкого стекла.

Рекомендуемые примеры фигурных украшений – на рис. 15, 16.



рис. 15.



рис.16.

5. Праздничное новогоднее оформление витрин и балконов

5.1. Праздничное украшение витрин играет большую роль в формировании новогоднего праздничного облика населённого пункта в целом. Новогоднее оформление витрин должно соответствовать общей концепции новогоднего уличного оформления. При оформлении витрин рекомендуется применять:

- тёплые оттенки гирлянд и световых композиций;
- фигурные украшения в концептуальных цветах красном - золотом - серебряном;
- использование ветвей хвойных деревьев с украшениями;
- напольные фигурные украшения (сказочные персонажи, новогодние тематические элементы).

5.2. Балконы коммерческих и бюджетных организаций являются важной частью уличного дизайна. Для новогоднего праздничного оформления балконов рекомендуется следовать общим принципам, изложенным в п.5.1.

5.3. При оформлении витрин и балконов рекомендуется использовать декорирование световыми гирляндами и лампами температурой свечения в пределах 1800- 5300 К, подвесными и напольными фигурными украшениями.

Не рекомендуется использовать: яркие цвета в подсветке (из палитры RGB), контрастную синюю подсветку, яркие и чрезмерно яркие цвета для фигурных украшений, нетематические элементы, использование «дождика», мишуры, серпантина и других подобных украшений поверх фигурных украшений, фигурные украшения из бумаги или хрупкого стекла.

Рекомендуемые примеры оформления витрин и балконов – на рис. 17.



рис.17. Примеры удачного оформления витрин и балконов.

6. Праздничное новогоднее оформление ярмарки

6.1. Ярмарки являются традиционным событием в праздничные дни. Для создания праздничного новогоднего настроения всем участникам ярмарки следует уделять большое внимание формированию праздничного облика ярмарки. Ярмарки рекомендуется оформлять с использованием новогодних украшений, подсветки нужной световой температуры, декорирования хвойными деревьями, в соответствии с общей концепцией новогоднего праздничного оформления населенного пункта. Также необходимо использовать официальную айдентику Нового Года (если нет разработанной айдентики определенной ярмарки) в оформлении графических плакатов, стендов и прочих материалов.

6.2. При оформлении ярмарки рекомендуется использовать декорирование световыми гирляндами и лампами температурой свечения в пределах 1800- 5300 К, фигурные украшения в концептуальных цветах красный - золотой - серебряный.

Не рекомендуется использовать: яркие цвета в подсветке (из палитры RGB), контрастную синюю подсветку, яркие и чрезмерно яркие цвета для фигурных украшений, нетематические элементы, использование «дождика», мишуры, серпантина и других подобных украшений поверх фигурных украшений, фигурные украшения из бумаги или хрупкого стекла.

Не рекомендуется использование бескаркасных, нейлоновых палаток.

Рекомендуемый пример оформления ярмарки – на рис. 18.



рис. 18.

7. Праздничное оформление ледового городка и катка

7.1. Ледовый городок является традиционным сооружением в новогодние праздники.

На территории ледового городка допускается устройство катка (каток может быть устроен отдельно), установка елки, установка скульптур из снега и (или) льда, фигурных украшений, горки и каруселей, устройство ограждения и освещения, устройство громкой связи для музыкальных трансляций.

7.2. Фигурные украшения должны соответствовать общей тематике ледового городка и катка, не должны препятствовать движению посетителей городка и использованию ледовых сооружений.

7.3. Оформление ледового городка рекомендуется использовать декорированием световыми гирляндами и лампами температурой свечения в пределах 1800 - 5300 К, фигурными украшениями в концептуальных цветах красный - золотой - серебряный.

Не рекомендуется использовать: яркие цвета в подсветке (из палитры RGB), контрастную синюю подсветку, яркие и чрезмерно яркие цвета для фигурных украшений, нетематические элементы, использование «дождика», мишуры, серпантина и других подобных украшений поверх фигурных украшений, фигурные украшения из бумаги или хрупкого стекла, использование открытых изделий из бетона: бетонные основания следует декорировать еловыми ветками, ограждениями из снега или льда.

Рекомендуемые примеры оформления ледового городка – на рис. 19.



рис.19

И.о. руководителя общего отдела

Т.В. Блинова